

- Oprócz kontroli przed i podczas użytkowania, SOI musi być regularnie i szczegółowo kontrolowany przez osobę kompetentną. Petzl zaleca przeprowadzanie kontroli przynajmniej raz na 12 miesięcy oraz po wszelkim nietypowym wydarzeniu związanym z produktem.
- Kontrola SOI musi być wykonywana z wykorzystaniem instrukcji obsługi produktu dostarczonej przez producenta. Pobierz instrukcję z PETZL.COM.

JAG RESCUE KIT



1. Znana historia produktu

Każdy SOI wykazujący objawy uszkodzenia powinien zostać poddany kwarantannie, zanim zostanie przeprowadzona szczegółowa kontrola.

Użytkownik zobowiązany jest:

- Dostarczyć dokładnych informacji dotyczących warunków użytkowania.
- Poinformować o wszelkim nietypowym wydarzeniu związanym z jego SOI.

(Przykłady: upadek lub zatrzymanie upadku, użytkowanie lub przechowywanie w ekstremalnych temperaturach, modyfikacje wykonane poza fabrykami producenta...).

2. Kontrola wstępna

Sprawdzić obecność i czytelność numeru seryjnego oraz oznaczenia CE.

Uwaga: oznaczenia numerów indywidualnych ulegają modyfikacji. Będą występować dwa rodzaje kodów. Poniżej szczegóły każdego rodzaju kodu.

Kodowanie typu A:

00 000 AA 0000

Rok produkcji
Dzień produkcji
Nazwisko kontrolera
Inkrementacja

Kodowanie typu B:

00 A 0000000 000

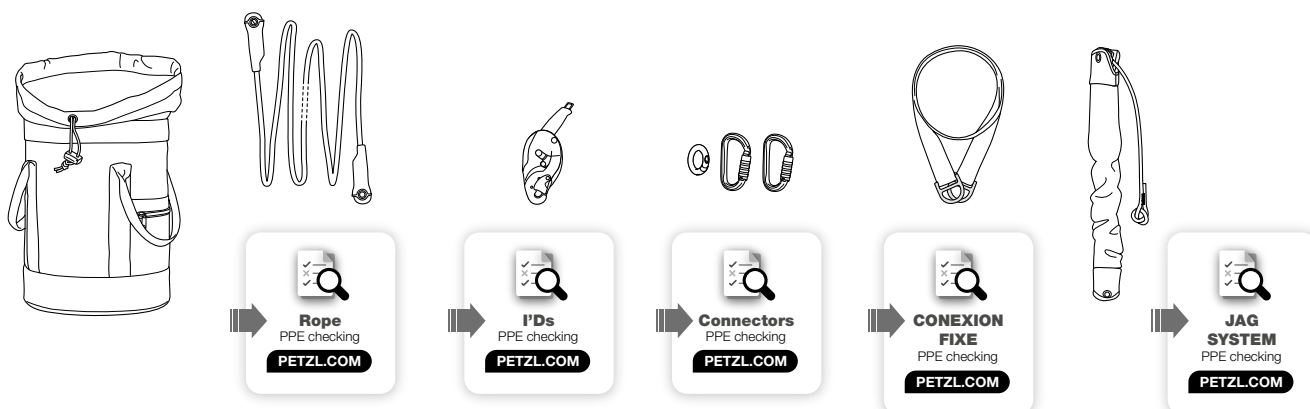
Rok produkcji
Miesiąc produkcji
Numer seryjny
Inkrementacja

Sprawdzić czy żywotność produktu nie została przekroczona.

Porównać z nowym przyrządem, by upewnić się o braku modyfikacji lub braku jakiegoś elementu.

3. Kontrola wszystkich elementów

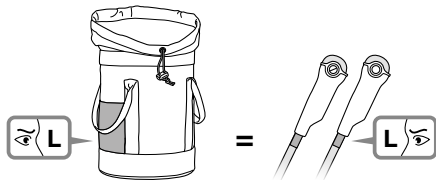
Przeprowadzić kontrolę wszystkich elementów zestawu oddzielnie, korzystając z dedykowanych procedur, dostępnych na Petzl.com. Kontrolę można przeprowadzić bez rozkładania zestawu, przesuwając elementy, które mogą zasłaniać części do sprawdzenia (np. lina w I'D).



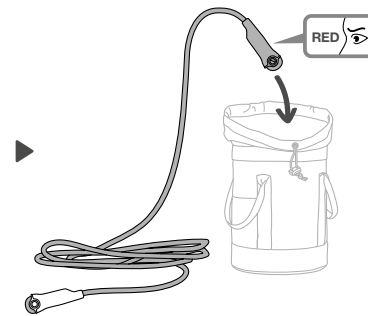
Jeżeli zestaw został zdemontowany podczas użytkowania lub jeśli wyjątkowo kontrola wymaga zdemontowania elementów zestawu, należy sprawdzić instrukcje montażu i ponownego składania, począwszy od punktu 4.

4. Ponowne złożenie JAG RESCUE KIT

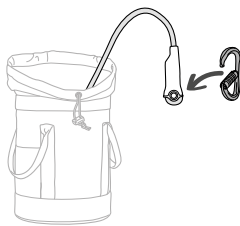
- Sprawdzić czy na etykiecie zaznaczona jest długość liny. Sprawdzić czy długość liny zaznaczona na worku jest zgodna z rzeczywistą długością liny.



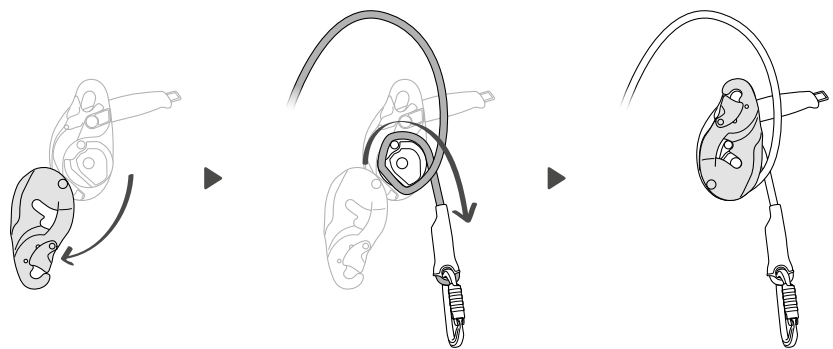
- Włożyć linę do worka począwszy od zakończenia z czerwoną osłonką.



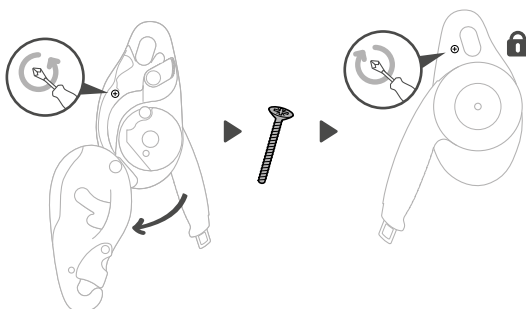
- Wpiąć karabinek do liny, do zakończenia z białą osłonką.



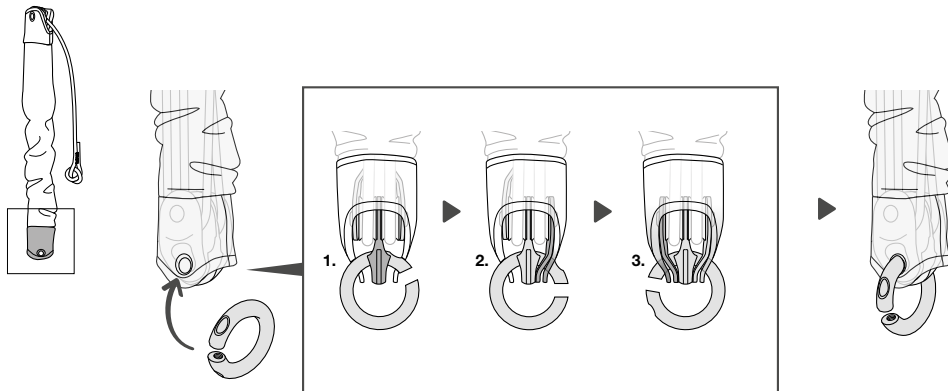
- Otworzyć I'D S i ustawić rączkę w pozycji asekuracyjnej. Założyć linę do I'D, zakończeniem z białą osłonką od strony języka zabezpieczającego.



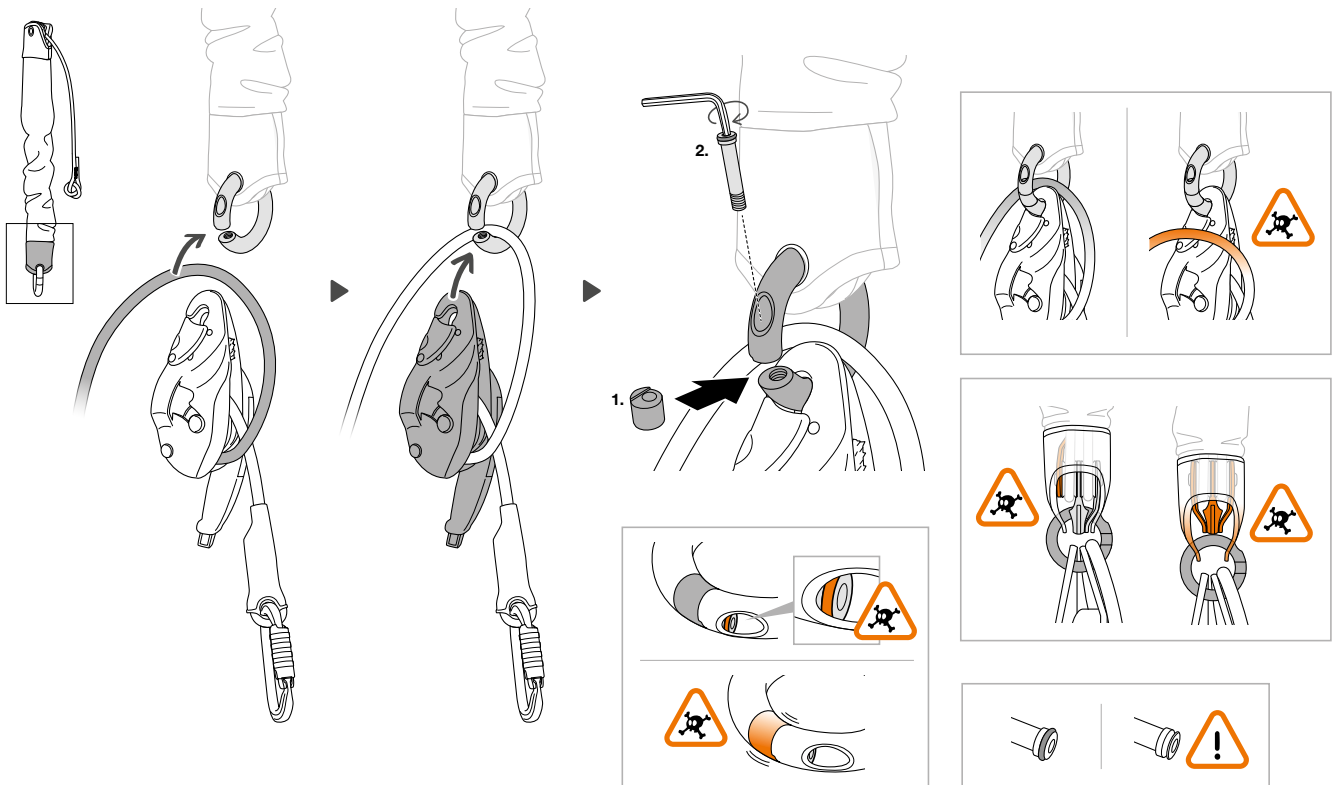
- Zablokować okładkę ruchomą I'D S śrubą do zakręcenia okładek.



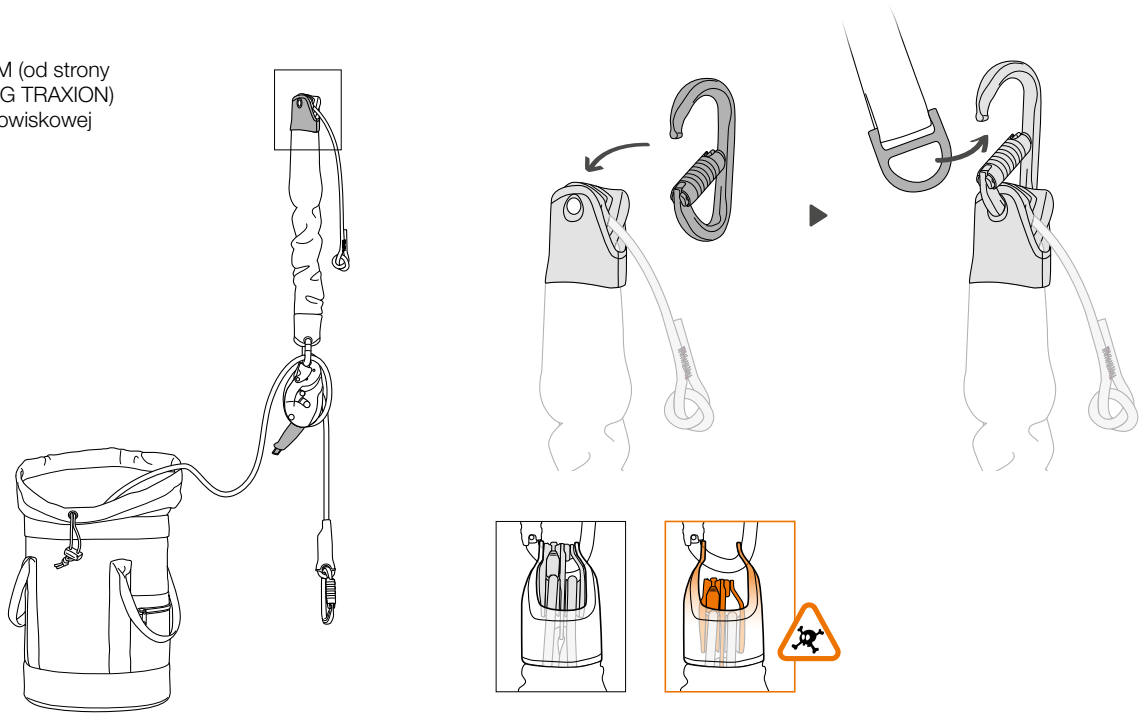
- Założyć RING OPEN w JAG SYSTEM (od strony bloczka JAG). Przełożyć po kolei okładki bloczka i brzeży pokrowca przez kołucho.



- Wsunąć linę od strony czerwonej osłonki (worek) do RING OPEN i wpiąć I'D S do RING OPEN. Zamknąć i zablokować RING OPEN.



- Wpiąć JAG SYSTEM (od strony boczka z blokadą JAG TRAXION) do końca taśmy stanowiskowej CONNEXION FIXE.



5. Kontrola działania

Wpiąć CONNEXION FIXE do punktu stanowiskowego znajdującego się na małej wysokości, na linie od strony białej osłonki umieścić niewielki ciężar.

- Sprawdzić blokowanie liny.
- Sprawdzić czy ciężar można podnieść przy pomocy JAG SYSTEM.
- Sprawdzić czy ciężar można opuścić przy pomocy I'D S.

